

## Jeksendalen

Tekst og fotos: Aksel Bang, DN Skanderborg

### Fredningen

Fredningspåstand blev rejst i 1973 af det daværende Fredningsplanudvalg for Århus Amt, og i 1979 blev 730 hektar i og omkring Jeksendalen fredet ved kendelse fra Overfredningsnævnet.

Miljøministeriet havde i 1974 overtaget Kollens Mølle, samt 2,4 hektar omkring møllebygninger og mølledam.

---

### Møllen

1978 – møllens saga er slut. En forårsdag, blev møllen jævnet med jorden. Selve møllebygningen, som lå i ruin, kunne på det tidspunkt have været reddet og anvendt til offentligt formål. I dag ses mølletomten markeret ved lidt brolægning og soklen af tilhuggede granitsten. Fisketrappen indviedes i 1988 samtidig med reetablering af mølledammen. På selve mølletomten er opstillet borde og bænke - et godt sted at pause med mulighed for at nyde det gamle møllemiljø, naturen og medbragt forfriskning. Ved broen, som mest af alt er restaureret uden pietetsfølelse, kan man fra bækken se en dejlig gammel stenkiste.



Gammel stenkiste

Mølledammen fungerer som sandfang for Jeksen Bæk og er p.t. næsten groet til og meget lavvandet. Møllens historie menes at gå tilbage til midten af 1100-tallet, hvor den ejedes af munkene ved Øm Kloster. Årstallet 1167 er nævnt, og stedet skulle således være det ældst daterede møllested i det gamle Århus Amt.

Ellers vides: At Anno Domini 1581 blev dette møllehus efter kongelig befaling bygget af ærlig og velærværdige Herremand Erik Lykke til Skovsgård og møller Anders Possin. Erik Lykke var lensmand på Århusgård 1580-1582. Møllerne i den øvre del af Århus Å stammer fra 1500-tallet - Aldrup Mølle, Dørup Mølle, Bodil Mølle og Pinds Mølle.

---

## P-plads ved Kollens Mølle

Et godt sted at starte, hvis man ønsker en kortere tur i henholdsvis Adslev Skov og Kolskoven.

Ønsker man en længere kombineret trave- eller vandretur gennem store dele af Jeksenfredningen kan man med fordel ligeledes tage udgangspunkt her. F.eks. Kollens Mølle – Kolskov – Kirkesti til Adslev – Adslev Skovvej til Adslev Skov – Bodil Mølle – Pinds Mølle – Fusvad – op ad bakkerne til spejderhytten og herfra mod Kollens Mølle.

Turen kan naturligvis planlægges i modsat rækkefølge; men oplevelsen er lige imponerende.

Tag lidt forfriskning med i rygsækken og nyd den ved et smukt og uforstyrret sted i naturen. (Måske finder du dit "tankested")? Turene kan gås i al slags vejr, om end der kan være fugtige områder undervejs, så fornuftigt fodtøj er på sin plads.

DN-Skanderborg arrangerer af og til guidede ture i området.

DN Skanderborg  
[dn.dk/skanderborg](http://dn.dk/skanderborg)  
[skanderborg@dn.dk](mailto:skanderborg@dn.dk)

Formand: Olaf Møller  
Tlf. 8689 8789



Danmarks  
Naturfredningsforening

## Jeksendalen

Jeksendalen, en sidedal til Århus Ådal, er en simpel erosionsdal. Som sådan giver det ikke genlyd af noget prangende; men området er et usædvanligt flot eksempel på et landskab formet af rindende smeltevand i tilslutning til den østjyske israndslinie.

Landskabet er formet i Senglacialtiden ca. 15.000 år før nu på det tidspunkt, hvor Danmark efterhånden blev is-frit.

Det fredede område gennemstrømmes af to vandløb. Fra syd kommer Jeksen Bæk, som fra Fodvad (Kirkestien) til Århus Å har et utroligt flot forløb med godt fald og fremragende fysiske forhold. Bækken gennemstrømmer på denne strækning en bred dal, der er bevokset med løvtræer. Jeksen Bæk er en udpræget skovbæk. Strækningen er overvejende ureguleret (tidligere var der spærring ved Kollens Mølle – nu fisketrappe, så fiskene kan passere op i vandsystemet).

Der er en god bestand af ørred både opstrøms til Fodvad og nedstrøms fra Kollens Mølle. Jeksen Bæk kan stort set betegnes som uforurennet. Syd for møllen kommer der fra vest en kildebæk, der er helt uforurennet og gennemstrømmer et meget blødt og uforstyrret område med en unik smådyrsfauna.

Fra øst med indløb fra Solbjerg Sø passerer Århus Å forbi Alstrup Mølle, Dørup Mølle, Bodil Mølle og Pinds Mølle. De to vandløb forenes ved Fusvad, på grænsen til Århus Kommune, med kurs mod Tarskov Mølle, Harlev Mølle, Årlsev Engsø og Brabrand Sø.

Landskabet i Jeksendalen er usædvanligt kuperet og smukt, og arealerne langs de to vandløb er meget varierede, veksellende mellem opdyrket agerland, enge, græsningsarealer, sumpede områder, ellekrat, overdrev og skovbevoksede stejle skrånninger.

De to største skovpartier er Kolskoven og Adslev Skov, der begge er domineret af gammel løvskov.

De mange varierede biotoper, som mødes eller findes i Jeksendalen, giver flora og fauna gode betingelser. Året rundt er det muligt at iagttage et rigt dyreliv, som naturen gerne deler med os.



Vandstær

Man kan bl.a. møde hejren, når den majestætisk fisker ved bækken, raven under dens til tider akrobatiske flugt, om efterår og vinter ses vandstærens karakteristiske adfærd. Mød Grønspætte, Stor Flagspætte, Spætmejsse, Due- og Spurvehøg, Musvåge, Bjergvipstjert, Skovsneppe, Huldue og et utal af mejser (Top- Hale- Sump- og Blåmejsse samt Musvit).

Det er ikke usædvanligt, især morgen og aften, at træffe Grævling, Rådyr og Ræv.

På de fugtige og ind imellem blomsterrige enge er der en rigdom af insekter og sommerfugle.



Gul anemone

Af blomster finder du bl.a. Gul Anemone, Engblomme, Majgøgeurt og Hulkrauet Kodriver.

---

## P-pladser

Ved Kollens Mølle, Pinds Mølle, Adslev Kirke og i dalen ved bi-vejen (Ryvej) Adslev-Jeksen. Ved p-pladserne er der anbragt affaldsstativer.

---

## Kortborde

Flere steder i det fredede område er der opstillet kortborde med forslag til ture af varieret længde fra 1,2 til 4,3 km. De enkelte ture kan uden problemer kombineres til en længere sammenhængende tur, f. eks. med udgangspunkt ved Kollens Mølle eller Adslev.

---

## Inden vi fortsætter

Inden vi fortsætter, så lad os tænke på Brorsons gamle danske sang. - "Op al den ting, som Gud har gjort".

*Det mindste græs jeg undrer på  
i skove og i dale,  
hvor skulle jeg den visdom få  
om det kun ret at tale!*

*Hvad skal jeg sige, når jeg ser,  
at alle skove vrimle,  
de mange fuglesving, der sker  
op under Herrens himle!*

*Hvad skal jeg sige, når jeg går  
blandt blomsterne i enge,  
når fuglesangen sammenslår  
som tusind harpestreng!*

- og medens vi sammen passerer forbi nogen af de herlige "tankesteder", der findes rundt omkring i Jeksendalen, oplever vi måske, at planterne og træerne synger tavst for os, og at det eneste, de beder om til gengæld, er, at vi synger for dem.

---





## Kirkestien (blå)

Længde ca. 1,2 km og varighed 30 min.

Den gamle kirkesti mellem Jeksen og Adslev har i århundreder ført jeksenborgere til deres sognekirke i Adslev. Stien går fra Jeksen by, ned gennem Jeksen Skovs stejle bakker, krydser Jeksen Bæk og Jeksendalen på dens vej op gennem afgræssede overdrev, dyrkede marker og langs levende hegn mod Adslev. På den sidste del af turen har man hele tiden kirken i sigte og fornemmer måske, hvordan den har kaldt generationer til andagt. Adslev Kirke er bestemt et besøg værd, som den ligger med vidt udsyn mod de åbne marker.

Kirken er, som mange af vore landsbykirker, bygget i 1100-tallet. De smukke kvadre i murene tyder på, at den ikke er blandt de allerældste, men fra omkring 1175 (Valdemar d. Stores og Absalons tid). Oprindeligt bestod den kun af kor og skib. I sidste del af 1400-tallet skete store ting: der blev indmuret hvælvinger i skib og kor, der dekoreredes med kalkmalerier, og samtidig byggedes der tårn og våbenhus. Begge er senere fornyet – våbenhus i 1863 og tårnet i 1925, efter at kirken i en lang årrække havde ligget

som kullet kirke (uden klokketårn).

Efter reformationen blev dekorationerne overkalket. De blev først genopdaget, afdækket og repareret ved renovation af kirken i årene 1969-70.

## Jeksen Bæk og Kolskov (hvid)

Længde 3,5 km og varighed 45 min.

Man følger Jeksen Bæk fra p-plads ved vejen mellem Adslev og Jeksen. På turen vil man opleve de kuperede, smukke og næsten maleriske træbevoksede skrånninger på vestsiden af dalen. Mod øst på de fugtige og til dels sumpede engarealer langs med bækken foretages naturpleje i form af afgræsning. I Kolskoven er der, efter at have forceret de stejle skrånninger ad markerede stier, mulighed for forskellige rundture, inden man vender tilbage til p-pladsen.

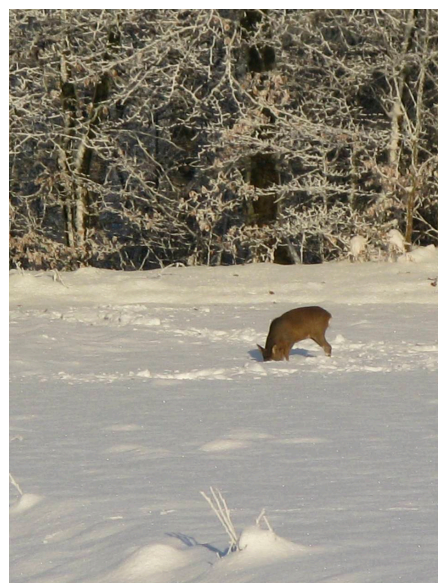
## Jeksen Bæk, Kollens Mølle og Adslev Skov (lilla)

Længde 4,3 km og varighed 80 min.

Fra Adslev by mod vest ad grusvej. (Ved nr. 13). Kort forinden passerer på venstre

side Kirkestien. Jeksen Bæk krydses ved Fodvad. Bækken følges mod nord, nordøst ved foden af de imponerende bakkeskrånninger i kanten af Kolskoven frem til den nedlagte Kollens Mølle. På mølletomten er der bænke og borde. Fra Kollens Mølle fortsættes turen på østsiden af Jeksen Bæk. En anlagt sti snor sig over sumpede enge, skovbevoksede bakkeskrånninger og våde kløfter over mod Adslev Skov. Hvor stien ender i et "T" ved spejderhytte, går man mod syd ad skov- og markveje tilbage til Adslev. Går man mod nord ned ad de stejle bakker, er der blot få hundrede meter til Fusvad, hvor Jeksen Bæk løber til Århus Å.

Store del af denne tur er en del af vandreruten Århus – Silkeborg, og man kan fra Fusvad vandre langs Århus Å til Tarskov Mølle. En storartet oplevelse på alle årstider.





## Bodil- og Pinds Mølle og Adslev Skov (gul)

Længde 4 km og varighed 60 min.

Turen starter ved Pinds Mølle. Århus Å krydses ved broen. Man følger stien i kanten af Adslev Skov på vest siden af Århus Å frem til Fusvad, et tidligere betydningsfuldt vade-  
sted. Ved Fusvad løber Jeksen Bæk til Århus Å. Fra Fusvad op ad stejle skrænter til spejderhytte, igennem Adslev Skov og senere ned gennem skoven tilbage til Pinds Mølle.

Turen kan forlænges til Bodil Mølle. Følg skovbrynet frem til den delte vildtbanesten ved Bodil Mølle. Vildtbanestenen fortæller, at den kongelige vildtbane tilhørende Skanderborg Rytterdistrikt gik hertil. Den delte vildtbanesten på hver sin side af vejen fortæller også, at der sandsynligvis tidligere har været en bom, og at der skulle betales bropenge for at krydse Århus Å. Herfra går turen tilbage til Pinds Mølle ad den smalle, kønne bivej, som går gennem gårdspladsen på Bodil Mølle og krydser Århus Å lige før indkørslen til Bodil Mølle-gård.



Vildtbanesten

Ved Pinds Mølle er der i dag et stort "put and take" fiskeri. Her som ved Bodil Mølle er tidligere ørreddamme nedlagt til fordel for vandkvaliteten i Århus Å.

---

## Til gæster i det fredede område

Selvom du færdes i et fredet område med offentlig adgang, skal du være opmærksom på, at arealerne i Jeksendalen næsten udelukkende er privatejede. Her gælder særlige regler for færdsel og ophold.

Se folderen,

***"En sikker vej til gode naturoplevelser" – hvad du kan og må i naturen,***

på Danmarks Naturfredningsforenings hjemmeside [www.dn.dk/adgang](http://www.dn.dk/adgang)

***- og husk hunde i snor.***

---

## En sikker vej til gode naturoplevelser

– hvad du kan og må i naturen

